

Flair Café Kettle

Instrukcja obsługi

Rozpoczęcie pracy z czajnikiem Café Kettle

Krótkie wprowadzenie

Dziękujemy za zakup czajnika Café Kettle od Flair Espresso. Dokładamy wszelkich starań, aby Parzenie espresso jest łatwe, niedrogi i przyjemne. Czajnik to kluczowy element każdego domu. kawiarni espresso i jesteśmy bardzo szczęśliwi, że zdecydowałeś się na parzenie kawy w Flair.

Ten model Flair Café Kettle jest przeznaczony wyłącznie do systemów 220 V i będzie wyświetlał tylko Jednostki temperatury w stopniach Celsjusza. Oprogramowanie Café Kettle ma być proste i intuicyjny. Do wyboru są trzy funkcje, z dodatkowymi instrukcjami następujące strony:

- Szybkie gotowanie: Podgrzewa wodę do zaparzania do wybranej temperatury, a następnie wyłącza się.
- **PODGRZEWANIE:** Podgrzewa wodę do zaparzania do wybranej temperatury, a następnie utrzymuje tę temperaturę przez 30 minut przed wyłączeniem.
- **Quick Boil & WARM Combo:** Podgrzewa wodę do zaparzania do 100°C, a następnie przywraca ją do wybranej temperatury WARM na 30 minut przed wyłączeniem.

Pasuje jak ulał

Podłączanie czajnika do podstawy zasilającej



1 - Pozycja uchwytu czajnika

Twój czajnik Café Kettle pasuje do podstawy z uchwytem skierowanym nad wyświetlacz i elementy sterujące. Nie zmieści się na podstawie zasilającej w żadnej innej pozycji.

Po ustawieniu na podstawie czajnik obróci się o około 15° w lewo lub w prawo, zapewniając dobrą widoczność wyświetlacza i przycisków. Nieważne, czy jesteś lewo-, czy praworęczny – z pewnością Ci pomożemy!

Co jest w czajniku

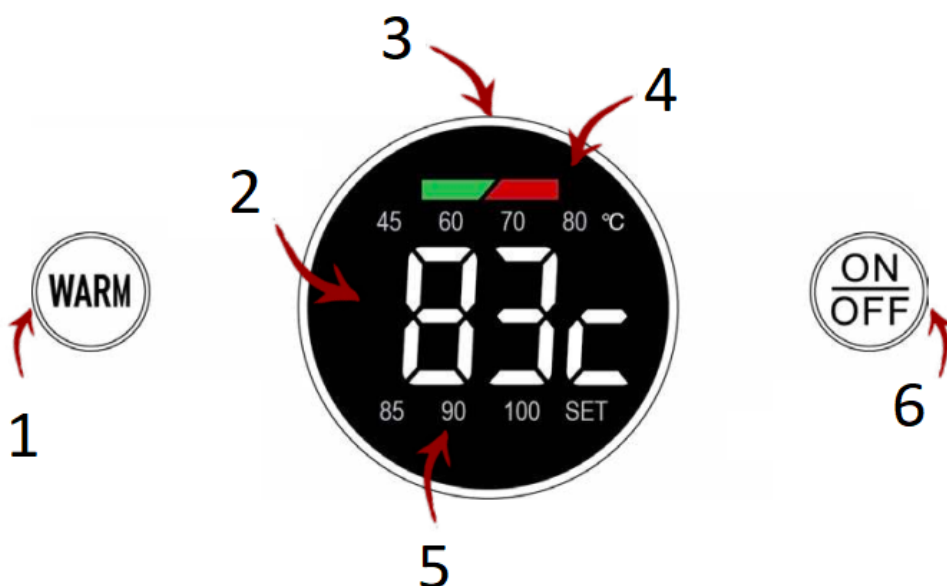
Części czajnika, które musisz znać



1. Pokrywa
2. Uchwyt
3. Pokrętło sterujące i wyświetlacz
4. Oznaczenia poziomu napełnienia
5. Power Base
6. Rynna
7. Przewód zasilający

Zaparz swoje najlepsze życie

Podstawowa funkcjonalność czajnika



1. **Przycisk podgrzewania** – uruchamia funkcję podgrzewania, dotknij, aby przełączać wstępnie ustawione temperatury
2. **Wyświetlacz temperatury** – aktualna i docelowa temperatura
3. **Pokrętko sterujące** – w prawo zwiększa, w lewo zmniejsza
4. **Kontrolka akcji** – miga na czerwono podczas ogrzewania, miga na zielono podczas ogrzewania
5. **Ustawienia temperatury predefiniowanej** – wyświetla temperatury predefiniowane, które nie zawsze są widoczne
6. **Przycisk WŁ./WYŁ.** – uruchamia Quick Boil funkcję, anuluje dowolny tryb, wybudza z trybu uśpienia

Korzystanie z trybu Quick Boil

Niektórzy lubią szybko i na gorąco

Tryb Quick Boil pozwala na szybkie zaparzenie kawy. Domyślnym ustawieniem dla trybu Quick Boil jest 100°C, ale konkretną temperaturę można wybrać, obracając pokrętko po naciśnięciu przycisku WŁ./WYŁ. Po wybraniu nowej temperatury Quick Boil zostanie ona zapisana w pamięci czajnika do momentu wybrania nowej temperatury lub zresetowania ustawień domyślnych poprzez odłączenie czajnika od zasilania. Aby skorzystać z trybu Quick Boil, wykonaj poniższe kroki.



Naciśnij przycisk WŁ./WYŁ., aby uruchomić tryb Quick Boil.

(Jeśli ekran wyświetlacza jest uśpiony, najpierw dotknij przycisku WŁ./WYŁ., aby go wybudzić)



Jeśli nie podano żadnej innej temperatury Quick Boil, wyświetli się 100. wybrany. W razie potrzeby wybierz inną temperaturę, obracając pokrętkę. 100°C zniknie.



Po wybraniu temperatury czajnik wyda sygnał dźwiękowy informujący o rozpoczęciu podgrzewania. Podczas nagrzewania kontrolka akcji będzie migać na czerwono. Wyświetlacz temperatury będzie migał pomiędzy wartością aktualną i docelową.



Po osiągnięciu docelowej temperatury czajnik wyda 2 sygnały dźwiękowe. Ogrzewanie zostanie wyłączone, a ogrzewanie nie będzie działać. Po 30 sekundach wyświetlacz przejdzie w tryb uśpiania.

Uwaga: Jeśli wybierzesz temperaturę niższą od aktualnej temperatury wody w czajniku, tryb Quick Boil zostanie anulowany.

Korzystanie z trybu ciepłego

Inni lubią ciepło i przytulnie



Naciśnij przycisk WARM, aby uruchomić tryb Quick Boil. Kontynuuj naciskanie przycisku WARM, aby przełączać się między dostępnymi ustawieniami w temperatury 45/60/70/80/85/90°C.



Jeśli nie chcesz używać wstępnie wybranej temperatury, wybierz określoną temperaturę, obracając pokrętkę. Zaświeci się SET a Twoja temperatura będzie widoczna na wyświetlaczu temperatury.



Po wybraniu temperatury czajnik wyda sygnał dźwiękowy informujący o rozpoczęciu podgrzewania. Podczas nagrzewania kontrolka akcji będzie migać na czerwono. Jeśli używasz ustawionej temperatury, zostanie ona podświetlona i wyświetlacz temperatury będzie pokazywał tylko aktualną temperaturę. W przypadku korzystania z trybu temp., wyświetlacz temperatury będzie migał pomiędzy wartością aktualną i docelową.



Po osiągnięciu docelowej temperatury czajnik wyda 2 sygnały dźwiękowe. Podczas nagrzewania kontrolka akcji będzie migać na zielono. Czajnik utrzyma temperaturę wody na wybranym poziomie przez 30 minut.

Uwaga: Jeśli wybierzesz temperaturę WARM niższą od aktualnej, czajnik będzie powoli obniżał temperaturę, aż osiągnie temperaturę docelową. Następnie będzie się grzał przez 30 minut, po czym powróci do trybu uśpienia.

Korzystanie z trybu Quick Boil i trybu Warm Combo

Najlepszy do oczyszczania wody, która może być niebezpieczna



Naciśnij przycisk WŁ./WYŁ., a następnie przycisk ROZGRZEWANIE.
(Jeśli ekran wyświetlacza jest uśpiony, najpierw dotknij przycisku WŁ./WYŁ.)

Następnie



Wybierz temperaturę CIEPŁA, obracając pokrętkę lub dotykając przycisk WARM, aby wybrać ustawioną temperaturę. Wybór określonej temperatury za pomocą pokrętki, pojawi się komunikat SET.

Lub





Po wybraniu temperatury czajnik wyda sygnał dźwiękowy informujący o rozpoczęciu podgrzewania. Podczas nagrzewania do 100°C kontrolka akcji będzie migać na czerwono. Wyświetlacz aktualnej temperatury pokaże wzrost temperatury. Jeżeli wybrano SET temp., wyświetlacz miga pomiędzy wartością aktualną i docelową.



Po zagotowaniu wody czajnik wyda 2 sygnały dźwiękowe. Czajnik pozwoli wodzie ostygnąć do wybranej temperatury CIEPŁA temperaturę. Utrzyma ciepło wody przez 30 minut. Podczas nagrzewania kontrolka akcji będzie migać na zielono.

Własny umysł

Twój czajnik ma pamięć

Czajnik ma własną pamięć, co oznacza, że może zapisywać ustawienia i wcześniejsze wybory, takie jak temperatura Quick Boil i temperatura podgrzewania. W trybie uśpienia czajnik zachowuje te ustawienia. Aby przywrócić ustawienia domyślne, wystarczy odłączyć czajnik od gniazdka i podłączyć go ponownie. Spowoduje to przywrócenie ustawień domyślnych, w szczególności 100°C dla szybkiego zagotowania wody.

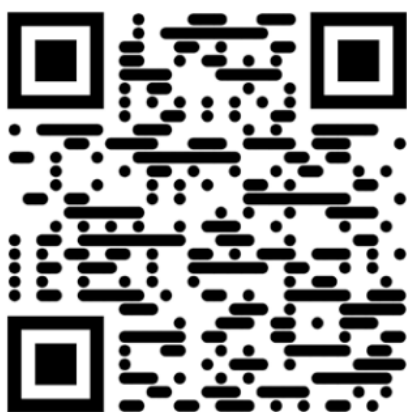
Nie można być zbyt ostrożnym

Podstawowe ostrzeżenia, których należy przestrzegać

- Upewnij się, że poziom wody znajduje się między minimalnym a maksymalnym poziomem widocznym na ściankach czajnika. Nie przepelniaj ani nie zalewaj. Przepelniony czajnik może rozchlapać gotowaną wodę. Niedopełniony czajnik grozi przepaleniem grzałki.
- Nie zakrywaj otworów wentylacyjnych pary znajdujących się na pokrywie czajnika.
- Nigdy nie zanurzaj czajnika w wodzie. Upewnij się, że otwór łączący podstawę z czajnikiem pozostaje suchy.
- Zawsze trzymaj czajnik za uchwyt, nigdy za obudowę, ponieważ po użyciu będzie on bardzo gorący i może spowodować oparzenia.
- Nie należy naciskać zbyt mocno na pokrywkę czajnika. Może to spowodować wyrzucenie wrzącej wody.
- To urządzenie nie jest przeznaczone dla dzieci i nie jest dla nich bezpieczne. Należy zachować odpowiednie środki ostrożności w obecności dzieci.
- Uważaj na wszystkie kable i wtyczki, aby upewnić się, że czajnik znajduje się w bezpiecznym miejscu. Nigdy nie pozwól, aby kable zwisały z krawędzi blatu lub stołu.
- Nigdy nie gotuj w czajniku żadnej innej cieczy poza wodą.
- Nigdy nie przewracaj czajnika całkowicie do góry dnem. Woda może wytrysnąć z otworów wentylacyjnych lub pokrywka może się odzepić.
- Nie otwieraj pokrywy, jeśli w środku znajduje się zagotowana lub podgrzana woda.
- Upewnij się, że czajnik stawiasz na równej i stabilnej powierzchni.
- Czajnik może wymagać okresowego odkamieniania. Przed czyszczeniem lub odkamienianiem upewnij się, że czajnik jest wyłączony i ostygł.
- Nie próbuj podnosić czajnika za pokrywkę.
- Używając czajnika, upewnij się, że nie stoi on pod szafką ani w pobliżu ściany. Ciągłe oddziaływanie pary wodnej może uszkodzić powierzchnie. Zaleca się zachowanie odległości 30 cm.

Obsługa klienta na światowym poziomie w Flair jest na wyciągnięcie ręki

Rozwiązywanie problemów z czajnikiem kawiarnianym



Skontaktuj się z nami bezpośrednio: <https://flairespresso.com/contact/>

Gwarancja i sposób użytkowania produktu

Produkty są objęte standardowym, ustawowym okresem gwarancji. Gwarancja ta jest niezbywalna i nie podlega rekompensacie finansowej w gotówce. Gwarancja nie obejmuje produktów, które były używane w sposób niezgodny z niniejszą instrukcją obsługi.

Gwarancja nie obejmuje również:

- Uszkodzeń wynikających z niewłaściwego użytkowania, zaniedbania pielęgnacji lub jakiegokolwiek innego zastosowania do celów niewymienionych w niniejszej instrukcji.
- Uszkodzeń wyglądu zewnętrznego, uszkodzeń spowodowanych korozją lub stopniowym zużyciem.

Jakiegokolwiek ingerencje lub naprawy dokonywane przez osoby nieuprawnione skutkują utratą gwarancji na produkt.

Sprzedawca i importer: NajTrade s.r.o., Húskova 31, 04023 Košice, IČO: 50590502.

